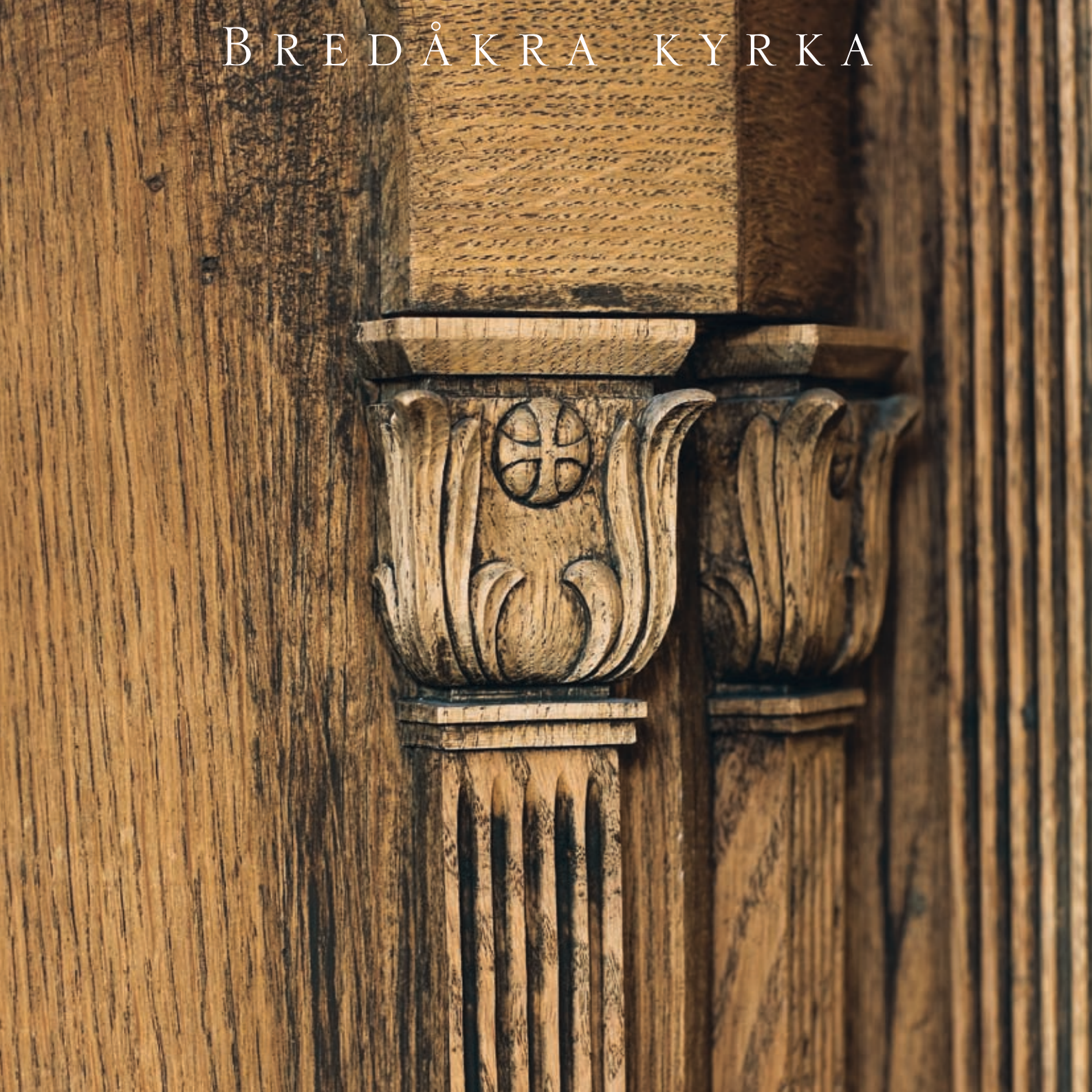


BREDÅKRA KYRKA





## KYRKOGRÅDEN OCH BEGRAVNINGSKYRKAN

Markområdet till Ronneby församlings nya stora kyrkogård överläts år 1858 av kyrkorådets ordförande, baron Casper Wrede, till församlingen. Tre år senare togs begravningsplatsen i bruk och samtidigt började planeringen för att bygga en kyrka där. Ritningar till en stor pseudoromansk stenkyrka av J. F. Åbom låg färdiga 1865, en kyrkobyggnadsfond grundades och en tomt avsattes inne på kyrkogården. Men under tiden fonden växte, höjdes röster för att i stället placera kyrkan som distriktskyrka i Kallinge, och snart förordades även kusten vid Saxemara som en lämpligare lokalise-

ring än Bredåkra. Diskussionerna, som utvecklade sig till en bitter strid, kom att pågå i sjuttio år innan man insåg att byggnadsfonden nu faktiskt skulle räcka till en kyrka på vardera stället! Därför invigde Ronneby församling 1939 de tre nya distriktskyrkorna Kallinge, Saxemara och Bredåkra, och då äntligen kunde kyrkklockornas klang ledsaga begravningarna på Bredåkra. Den nya kyrkan blev mycket mindre än den först planerade och byggdes utanför kyrkogården. Den ursprungligen avsatta kyrkotomten togs i anspråk för begravning först på 1920-talet.

## BYGGNADEN

Bredåkra kyrka har i det yttre mycket gemensamt med sin jämgamla systerkyrka i Saxemara, men måtten är väsentligt större tilltagna. Den består av långhus utan markerat kor, västtorn och vidbyggd sakristia i norr, allt murat i tegel på granitsockel och med vitkalkad slätputs. På de ganska branta taken ligger tegelpannor. Tornets avslutning med ett vanligt sadeltak visar på arkitektens inspiration av moderkyrkan i Ronneby, liksom ljudluckornas placering i nischer på tornfasaden och, antagligen, den åt norr utbyggda sakristian.



## KYRKORUMMET

Kyrkan är byggd som begravningskyrka vid den stora kyrkogården men har också en funktion som distriktskyrka för den kringliggande trakten. Kyrkorummet är en rymlig, hög sal täckt med ribbvalv av tegel. Även här gör sig Ronnebykyrkans inflytande påmint: liksom där är ett av valven utformat som ett senmedeltida stjärnvalv, här placerat över koret, de övriga är kryssvalv av äldre typ. Valvtrycket mot murarna tas upp av fyra väggpilastrar, ett slags invändiga strävpelare, kraftiga nog att rymma smala rundbågiga genomgångar. Kyrkans inredning i mörkbetsad ek har ritats av arkitekt Kockum, och den tunnformiga dopfunten i granit är utformad av skulptören Wilhelm Gieseke.



## KYRKOGÅRDEN

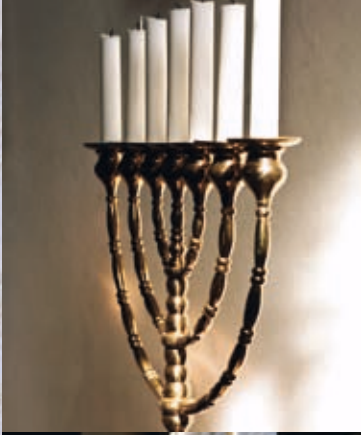
Bredåkrakyrkan hör intimt samman med kyrkogård och begravningsverksamhet. Från år 1864, då all begravning på Ronneby kyrkogård upphörde, till 1940 och tillkomsten av kyrkogården i Saxemara, var Bredåkra ensam begravningsplats i den stora församlingen. Den rymmer idag ungefär 9 000 gravplatser. Den äldsta delen, som togs i bruk 1861, har en areal av drygt tre hektar och är med huvudgång, korsgång och mellangångar en klassisk anläggning delad i tio kvarter. Planterade hängalmar och tujor – sorgträd och uppståndelseträd – och åtskilliga gravplatser, bevarade så som de ursprungligen gestaltats ger platsen ett slags reservatskaraktär som förstärks av åldriga gravmonument i högklassigt stenarbete, gjutjärn eller smide.



## KYRKOGÅRDS- FÖRVALTNINGEN

har sitt säte i Bredåkra. Härifrån sköts de kyrkogårdar, park- och trädgårdsanläggningar som hör till församlingens åtta kyrkor. Söder om kyrkan grupperar sig därför kontors- och personalbyggnad, maskinhall, garage och verkstäder. Krematoriet är sammanbyggt med kyrkan och det finns en inre förbindelse mellan dessa. I vinkeln mellan byggnaderna är en kransgård arrangerad.

FÖRFATTARE: BJÖRN O SVENSSON  
FOTO: STEFAN LARSSON, EXAKTA MEDIA



## KORTA FAKTA

**Byggnadsår:** 1939

**Byggnadsstil:** Nationalromantik

**Material:** Tegel, putsat

**Arkitekt:** Herbert Kockum

**Orgel:** Johannes Künkel orgelverkstad AB,  
1981. 15 stämmor.

**Klockor:** 2 st. 1937. Hänger i tornet

**Altartavla:** Tor Hörlin 1939

**Sittplatser:** 150

