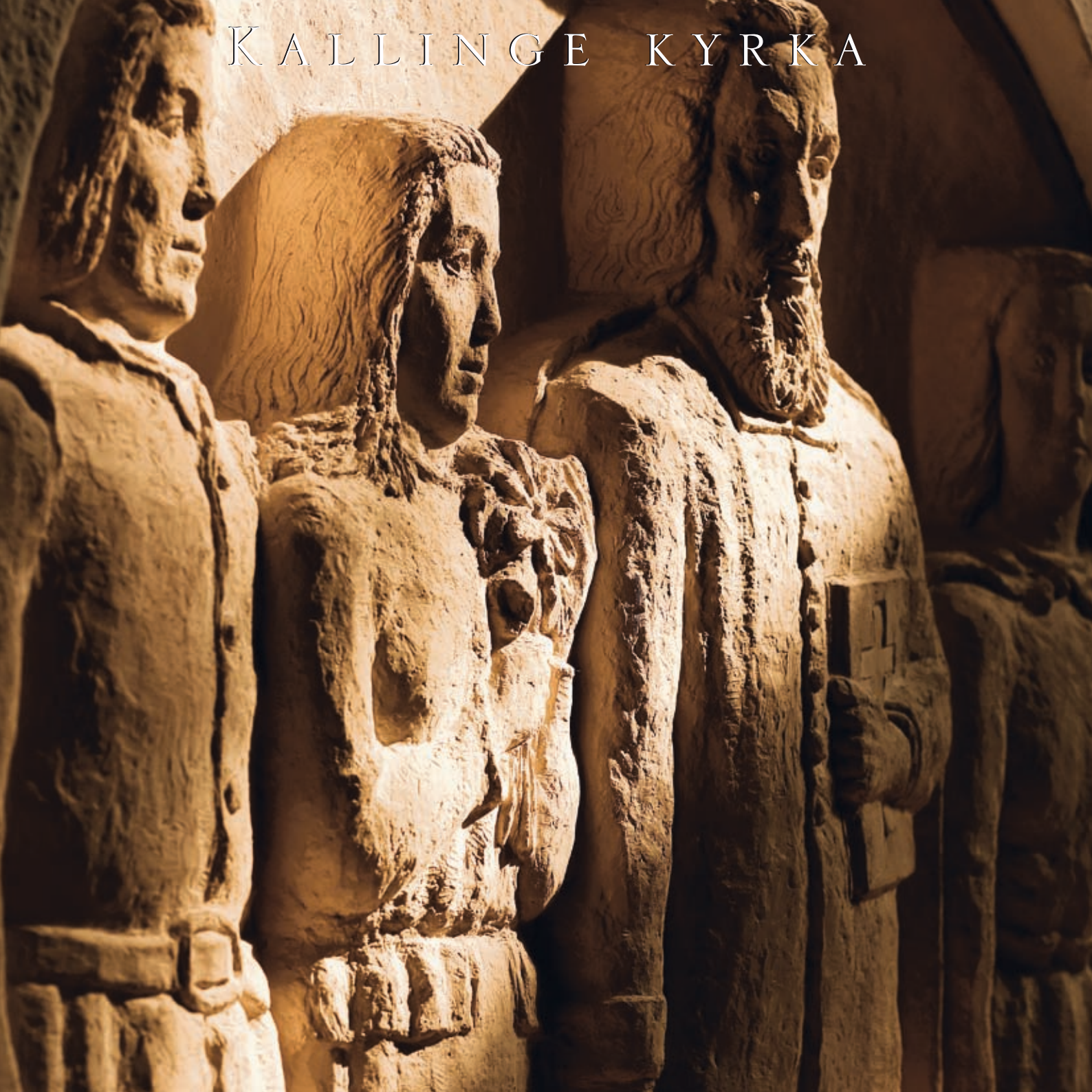
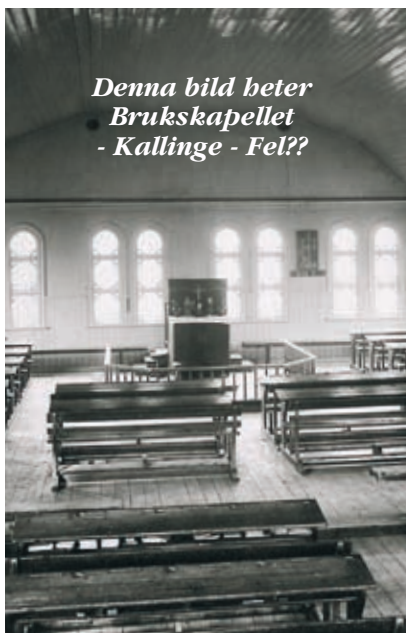


KALLINGE KYRKA





## DET GAMLA BRUKSKAPELLET

i Kallinge var ett konkret exempel på hur "bruket", Kockums Jernverks AB, sörjde för allmänna angelägenheter av både världsligt och andligt slag på bruksorten. Byggnaden hade varit Kockums utställningspaviljong vid industriutställningen i Malmö 1896. Den återuppfördes i Kallinge följande år, då bolaget inrättade och upplät den för gudstjänstbruk till Ronneby församling, dit det växande brukssamhället Kallinge hörde i kyrkligt avseende. Bolaget betonade att kapellet skulle vara ett provisorium i väntan på en riktig kyrka. Efter drygt fyrtio år blev Kallinge kyrka verklighet, och kapellet fick snart en ny uppgift som fritidsgård. I sitt något förändrade skick ligger det fortfarande kvar strax nordväst om kyrkan.



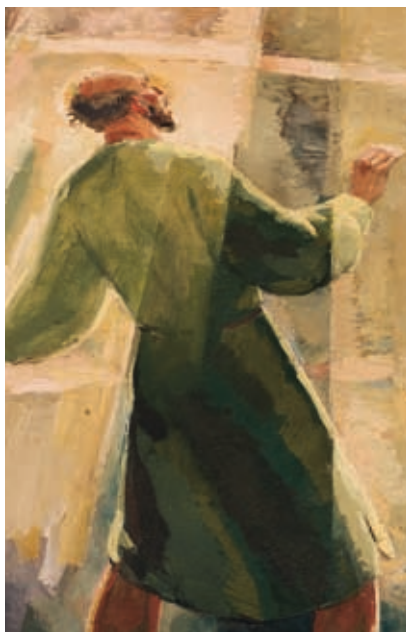
## FRISKT & FRIMODIGT

var arkitekt Kockums grepp på uppgiften. Han ville här utforma en kyrka som symboliserar den ort den skall tjäna: ett samhälle med industrialismen som förutsättning och skapare, ännu ungt, växande och fritt från tyngande traditioner. Med en hög bergknalle, öster om Ronnebyån och järnverket, som byggnadsplats, orientering i öst-västlig riktning och en östdel som verkar vara en lägre och smalare korbyggnad, tycks det kanske i förstone traditionellt nog. Men tornet har en ovanlig placering, och snart uppdragas att ingången är i öster och leder in i en förhall med läktare, och det kor som antydde i exteriören ligger i stället i väster. Mitt på långhusets norrsida är orgeln placerad i tornets bottenvåning.



## KYRKORUMMET

Kyrkan är treskeppig och täckt med nio tegelvalv som vilar på fyra granitkolonner och på konsoler i yttermurarna, där valvtrycket på utsidan tas upp av avtrappande strävpelare på syd- och västsidan. De är inspirerade av de medeltida valven i Ronneby stadskyrka, och liksom där är ett av dem utformat som ett senmedeltida stjärnvalv (över altaret), de övriga är kryssvalv av äldre typ. På pelarnas kapitäl är symboler för de fyra evangelisterna uthuggna i relief. Predikstolen av furu och ek vilar mot golvet vid den sydvästra pelaren och har skurna och kolorerade reliefer av skulptören Axel Wallenberg som framställer Nattvarden, Getsemane, Kristus visas för folket, Korsbärandet och Kristus på korset. Stor betydelse för upplevelsen av kyrkorummets arkitektur har det starka ljus som strömmar in från korets stora fönster åt söder.



## KORET & ALTARET

Koret i väster markeras i byggnaden endast genom två trappsteg och motsvarande förhöjt golv. I söder leder en trappa ned till sakristian i kyrkans suterrängväning. Altartavlan är målad av professor Olle Hjortzberg 1939 och har Kristi förklaring som motiv. Mellan altaret och tavlan står därför i gyllne skrift på ett inramat grönt fält: HANS UTSEENDE FÖRVANDLADES INFÖR DEM: HANS ANSIKTE SKEN SÅSOM SOLEN / OCH HANS KLÄDER BLEVO VITA SÅSOM LJUSET. – / HERRE, HÅR ÄR OSS GOTT ATT VARA! / MATT. 17:2, 4. Dopfunten i granit, ritad av arkitekt Kockum, har sin plats i koret.



## TVÅ BISKOPAR MED LOKAL ANKNYTNING

I en murnisch framme i koret till vänster om altaret står en gipsskulptur som föreställer biskop Emino av Dalby. Denne energiske missionär, som dog år 1072, anses ha varit den som införde kristendomen i Blekinge och har här avbildats av stockholmsskulptören Artur Johansson, liksom Maria med Jesusbarnet på högersidan. Nere vid dörren på den östra väggen finns två reliefer i terrakotta, varav den södra visar en predikande man med än större anknytning till bygden: ärkebiskop Haquin Spegel, född i Ronneby 1645 och 1679 utsedd till stadens kyrkoherde, ett ämbete som han dock inte tillträdde utan gick vidare i karriären till biskop och sedermera ärkebiskop. Spegel var den karolinska tidens mest bemärkte svenske prästman. Reliefen har utförts av skulptören Wilhelm Giesecke.



## ETT PRAKTEXEMPLAR TILL DÖRRLÅS

Man kan onekligen bli lite förvånad då man på östra porten till denna unga kyrka från 1939 finner ett lås av äldre domlig typ och väldiga dimensioner. Låset är verkligen från vasatid, början av 1600-talet, och ett vackert exempel på den tidens estetiskt och funktionellt avancerade smideskonst. Det är dekorerat med akantusslingor och maskaroner. Arkitektens idé med det anakronistiska tilltaget att montera ett 300-årigt lås i den nya byggnaden har varit att understryka hur det unga järnbrukssamhället med sin nya kyrka ändå har historiskt rotfäste i järnhanteringen och smideskonsten.

FÖRFATTARE: BJÖRN O SVENSSON  
FOTO: STEFAN LARSSON. EXAKTA MEDIA



## KORTA FAKTA

**Byggnadsår:** 1939

**Byggnadsstil:** Nationalromantik

**Material:** Tegel, putsat

**Arkitekt:** Herbert Kockum

**Orgel:** A. Mårtenssons Orgelfabrik, Lund, 1939. 20 stämmor.

**Klockor:** 2 st., 1897 (tidigare vid kapellet) och 1938. Hänger i tornet.

**Altartavla:** Olle Hjortzberg 1939

**Andra konstföremål:** Madonna, gipsskulptur av Artur Johansson Ansgar, Nordens apostel. Relief av W. Gieseke. Johannes döparen med kors, friskulptur i brons på dopfontens lock av W. Gieseke.